



T.C. SANAYİ VE
TEKNOLOJİ BAKANLIĞI



TÜBİTAK

1505

Üniversite Sanayi İşbirliği Destek Programı

TEYDEB-TEMEG
Teknoloji Transfer Mekanizmaları Destekleme Grubu

İÇİNDEKİLER

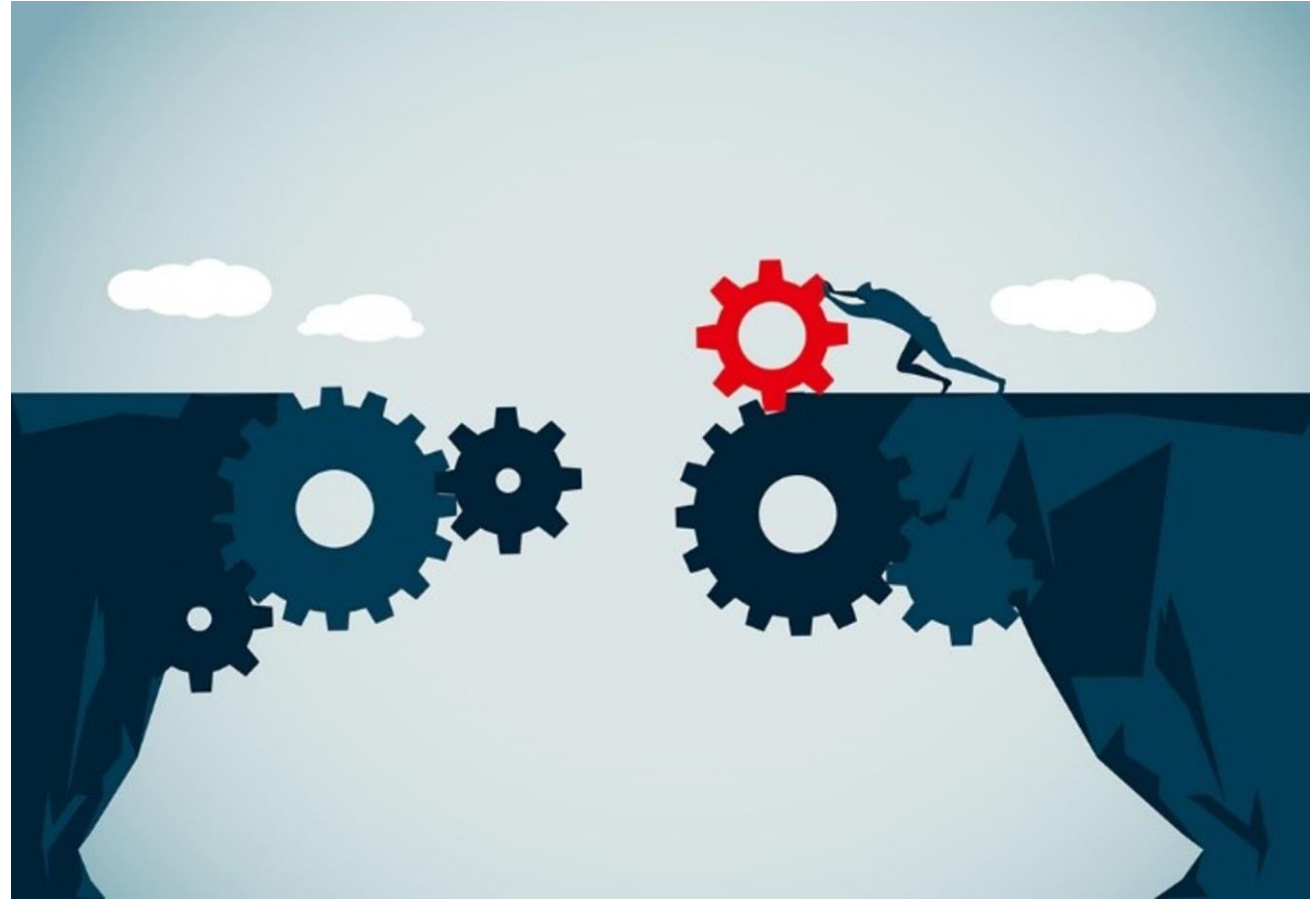
01 | Programın Yapısı

02 | Proje Başvurusu Süreci

Programın Yapısı

Programın Amacı

Programın amacı, **yürütücü kuruluşların** bilgi birikiminin **müşteri kuruluşlar** tarafından **yeni ürüne veya sürece** dönüştürülerek ticarileştirilmesini sağlamaktır.



Ürün yeniliđi teknolojik açıdan tamamen yeni bir ürünü ya da malzemesi, bileşenleri veya işlevleri açısından önceki kuşađına göre teknolojik farklar içeren bir ürünü tanımlar.

- Firmada mevcut bir ürünün yeni modellerinin geliştirilmesi
- Firma için yeni bir ürün geliştirilmesi
- Firma için yeni bir ürün platformu geliştirilmesi
- Ülke için yeni bir ürün geliştirilmesi
- Dünya için yeni bir ürün geliştirilmesi

Süreç yeniliđi geleneksel üretim tesislerinde üretilemeyen, yeni ya da geliştirilmiş ürünlerin üretilmesinde veya halen üretilmekte olan ürünlerin yeni tekniklerle üretilmesinde kullanılan yöntemi ifade eder.

- Ürün kalitesi veya standardının yükseltilmesi
- Maliyet düşürücü ve standart yükseltici yeni tekniklerin geliştirilmesi
- Yeni üretim teknolojilerinin geliştirilmesi

Kimler Yürütücü Kuruluş Olabilir?

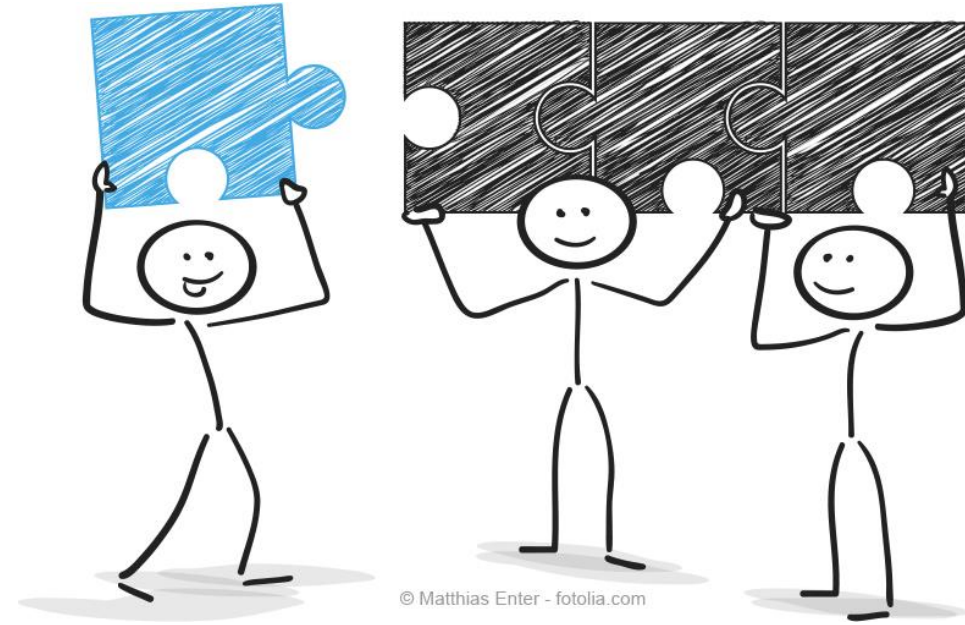
Üniversiteler

Araştırma Altyapıları

Kamu Araştırma Merkez ve Enstitüleri

Eğitim ve Araştırma Hastaneleri

- Türkiye’de yerleşik KOBİ veya BÜYÜK ölçekli tüm sermaye şirketleri Müşteri Kuruluş olarak 1505 programına başvurabilirler.
- ‘Müşteri Kuruluş Proje Sorumlusu’ proje konusu ile ilgili en az lisans derecesine sahip olmalıdır.
- Bir 1505 projesinde ‘Proje Ekibi’nde yer alan kişilerin veya bunların birinci dereceden yakınlarının ortak oldukları veya yönetim organlarında görev aldıkları şirketler, o projede Müşteri Kuruluş olamazlar.



- Proje Ekibi;
- Yürütücü Kuruluşta çalışan bir Proje Yürütücüsü
- Araştırmacılar
- Yardımcı personel
- Bursiyerler, sözleşmeli personel
- Yürütücü Kuruluş dışındaki üniversitelerden, kamu araştırma merkez ve enstitülerinden ve eğitim ve araştırma hastanelerinden araştırmacı, yardımcı personel ve bursiyerler de proje ekibinde yer alabilir.



Destek Miktarı ve Süresi

Proje bütçesi için TÜBİTAK katkısı üst sınırı 2.300.000 TL

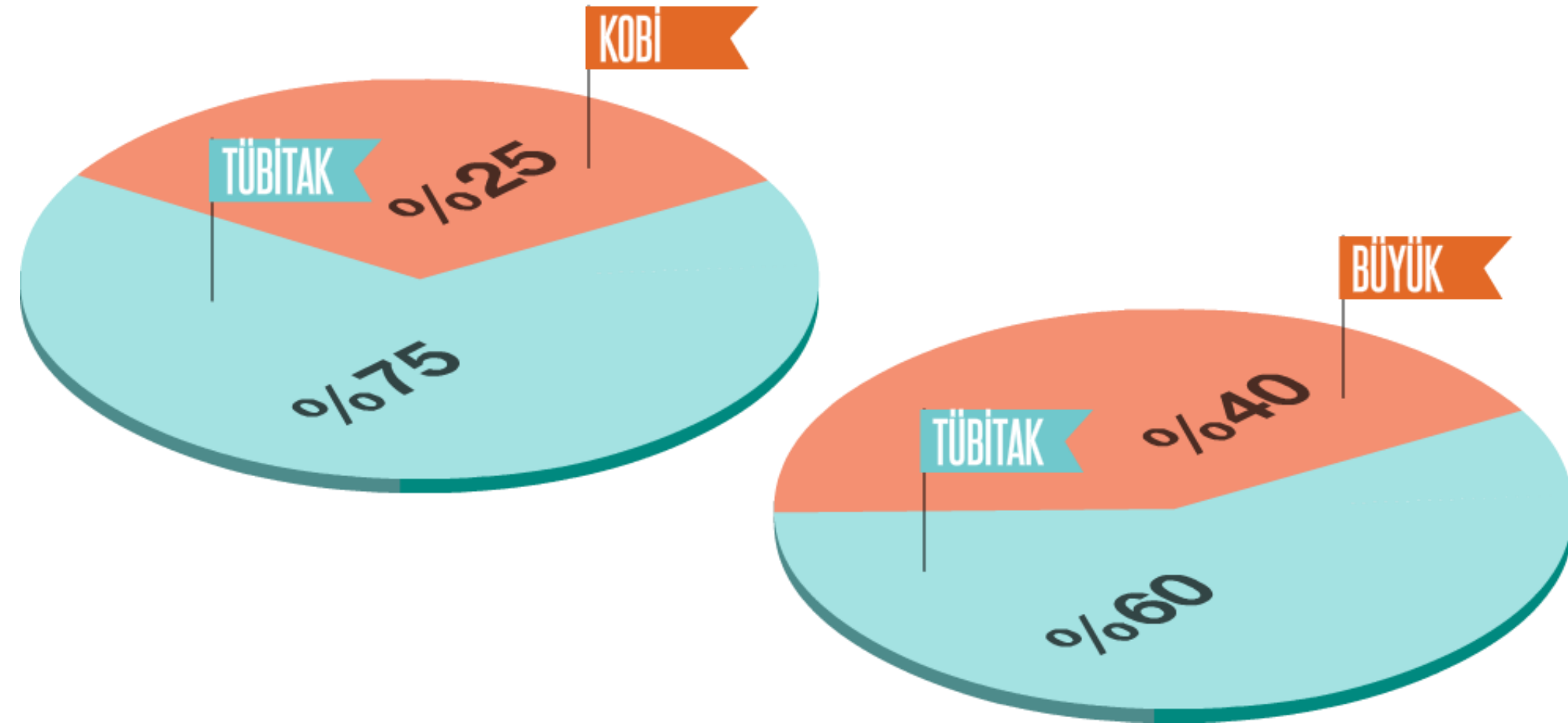
Proje bütçesi üst sınırı yok

Proje bütçesine ek olarak;

Proje Teşvik İkramesi

Proje Kurum Hissesi (%10)

Destek süresi üst sınırı 24 ay

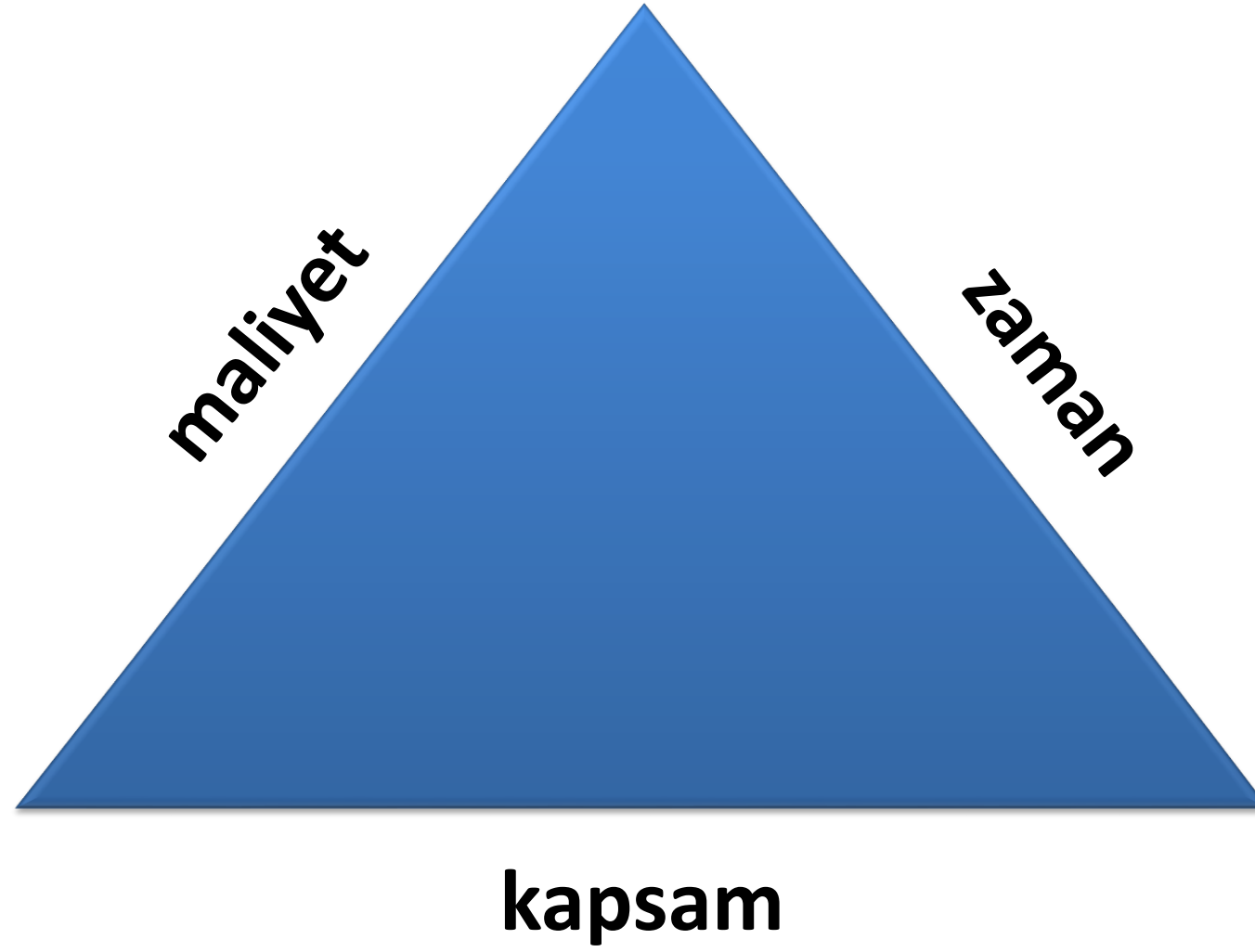


- Personel Giderleri
 - Sözleşmeli Personel
 - Bursiyer
- Seyahat Giderleri
- Alet/Teçhizat/Yazılım/Yayın Alımları
- Hizmet Alımları
 - Proje bütçesinin %20'sini geçemez
 - Müşteri kuruluş proje sorumlusu personel giderleri için bütçenin %10'u tutarında hizmet alımı yapılabilir
- Malzeme Alımları

Proje Başvurusu Süreci

Proje eşsiz bir ürün, hizmet ya da sonuç yaratmak için üstlenilmiş geçici bir girişimdir.

- Eşsiz: Proje faaliyetlerinin rutin faaliyetlerden farkını
- Ürün, hizmet ya da sonuç yaratmak: Projenin tanımlı hedefleri olduğunu
- Geçici: Proje hedeflerine ulaşıldığında üstlenilen girişimin sonlanacağını ifade eder.



- Risk
- İnsan kaynağı
- Tedarik
- Entegrasyon
- Kalite
- İletişim


- **Bölüm A** Proje ve Kuruluş Bilgileri
- **Bölüm B** Projenin Endüstriyel Ar-Ge İçeriği, Teknoloji Düzeyi ve Yenilikçi Yönü
- **Bölüm C** Proje Planı ve Kuruluşun Altyapısı
- **Bölüm D** Projenin Ekonomik Yarara ve Ulusal Kazanıma Dönüşebilirliği
- **Bölüm E** Proje Bütçesi
- **Bölüm F** Ekler

© Original Artist


Reproduction rights obtainable from
www.CartoonStock.com



"It's a foolproof formula for writing grant applications."

 **TÜBİTAK TEYDEB**
Proje Değerlendirme ve İzleme Sistemi


TÜBİTAK Ana Sayfa | TEYDEB Ana Sayfa | PRODİS Ana Sayfa


 **ÖNEMLİ DUYURU**


7 Ekim 2011 tarihi mesai bitimi itibarıyla TÜBİTAK Başkanlık bünyesindeki web uygulamalarına kullanıcı girişini merkezi bir yapıya kavuşturacak olan merkezi giriş servisi hizmete açılmıştır. Kullanıcılarımız öncelikle Merkezi Giriş Servisine kaydolacak ve ardından merkezi girişten sistemimize girerek PRODİS kayıtlarını oluşturacaklardır.

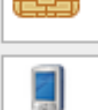
Bu sayede birden fazla TÜBİTAK web uygulamasına kullanıcı olarak kayıtlı olan kişilerin kullanıcı hesapları birleştirilmiştir ve bir uygulamaya giriş yaptıktan sonra diğer uygulamaya geçişte yeniden giriş yapma gereksinimi ortadan kalkmıştır (Single Sign-On).


Yeni yapıda TÜBİTAK kullanıcıları dışındaki tüm kullanıcılar kullanıcı adı olarak TC Kimlik numaralarını kullanacaklardır. Parola olarak ise TEYDEB PRODİS uygulamasında kaydı olan kullanıcılar için mevcut PRODİS parolası, PRODİS kaydı olmayıp ARBİS'te kayıtlı olanlar için ARBİS parolası kullanılacaktır.

 **Merkezi Giriş >>**

 **Gerekli Yazılımlar**

 **Sıkça Sorulan Sorular / Destek**

 **Elektronik İmza Bilgi Sayfası**

 **Mobil İmza Bilgi Sayfası**

<https://eteydeb.tubitak.gov.tr>



iletebilirsiniz.

Hakem Görevlendirmeleri

- Kabul Beklenen Yeni Görevlendirmeler (0)
- Rapor Beklenen Projeler (0)
- Ek Görüş Beklenen Projeler (0)
- Değ. Süreci Tamamlanmış Projeler (0)

İzleyici Görevlendirmeleri

- Ek Görüş Beklenen Proje Dönemleri (0)
- Rapor Beklenen Proje Dönemleri (0)
- Değ. Tamamlanmış Proje Dönemleri (0)
- İzleyici Olarak Belirlendiğiniz Projeler (0)

Üniversite-Sanayi İşbirliği

- Yeni Başvuru (0)
- Başvuru Yapılmış Projeler (0)

Taslak Halindeki Elektronik Proje Önerileriniz

- Burada henüz başvurusu yapılmamış taslak halindeki proje önerileriniz yer alır. Yeni bir proje önerisi hazırlamak için "Yeni Proje Önerisi Tanımla" bağlantısını tıklayınız.
- Taslak halindeki proje öneri bilgileri formlarına erişmek için projenin adına tıklayınız.

Oluşturmuş olduğunuz taslak proje önerisi yok.

Yeni Proje Önerisi Tanımla

- PRODİS yazılımı kaynaklı teknik sorunlar için prodis@tubitak.gov.tr adresine,
- Yeni proje başvurusu ön kayıt sürecine ilişkin sorularınız için teydeb.onkayit@tubitak.gov.tr adresine,
- Elektronik imza edinme sürecine ilişkin sorularınız için teydeb_eimzadestek@tubitak.gov.tr adresine e-posta gönderebilirsiniz.

	1505 - Üniversite-Sanayi İşbirliği Destek Programı Başvurusu	<input type="button" value="Ön Kayıt Formu ve Kobi Belgesi"/>
Proje Adı :	Deneme 1505 Projesi	<input type="button" value="Başvuru Önizle"/>
Geçici Proje No :	44584	<input type="button" value="Müşteri Kuruluş Onayına Gönder"/>
Son Güncelleme Tarihi :	22.05.2020 16:22	
Başvuru Durumu :	Gönderilmedi	
Proje No :	Belirlenmemiş	
Ön Kayıt Durumu :	Henüz Yapılmadı	
Başvuru Tarihi :	-	

A. Kuruluş Bilgileri ve Proje Özeti

1. Proje Ön Bilgileri

2. Kuruluş Bilgileri

3. Yürütücünün Diğer Projeleri

B. Projenin Endüstriyel Ar-Ge İçeriği, Teknoloji Düzeyi ve Yenilikçi Yönü

1. Proje Kısa Tanıtımı

2. Başlatılma Gerekçesi, Uygulanacak Yöntemler ve Ar-Ge Aşamaları

3. Yenilikçi ve Özgün Yönleri

C. Proje Planı ve Kuruluş Alt Yapısı

1. İş Planı

2. Proje Yönetimi ve Organizasyonu

3. Kuruluşun Ar-Ge Olanakları

D. Projenin Ekonomik Yarara ve Ulusal Kazanıma Dönüşebilirliği

1. Proje Etkisi

2. Ulusal Kazanımlar

3. Proje Ekonomik Bilgi Özeti

4. Proje Sonuçları Uygulama Planı

E. Proje Bütçesi

1. M011 Personel Giderleri

2. M012 Seyahat Giderleri

3. M013 Alet/Teçhizat/Yazılım/Yayın Alımları

4. M015 Hizmet Alımları

5. M016 Malzeme Alımları

A. Kuruluş Bilgileri ve Proje Özeti

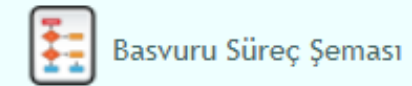
Proje Ön Bilgileri

Proje önerinizi hazırlamaya başlamadan önce bilmeniz gereken önemli hususlar aşağıda sıralanmıştır;

- Başvurunuzu gönderebilmek için öncelikle bu formu (A.1. Proje Ön Bilgileri) doldurup kaydettikten sonra ön kayıt işlemi gerçekleştirmelisiniz.
- Bu formu kaydettikten sonra gelen sayfadaki ya da yukarıdaki "Ön Kayıt formu" düğmesine tıklayarak erişebileceğiniz ön kayıt formu dokümanının çıktısını alarak ekinde istenen belgelerle birlikte Başkanlığımıza ulaştırmanız, başvuru hazırlama sürecinizin kılmasını sağlayacak, daha sonra onay bekleyerek zaman kaybetmenizin önüne geçecektir.
- Ön kayıt süreci devam ederken proje önerisi formlarını doldurmaya devam edebilirsiniz.

1505 - Üniversite-Sanayi İşbirliği Destek Programı Başvuru Süreci Hakkında Önemli Bilgi:

- 1505 - Üniversite-Sanayi İşbirliği Destek Programı başvuruları diğer programlardan farklı olarak hem **Proje Yürütücüsü** hem de **Müşteri Kuruluş Yetkilisi** onayı ile iki aşamada gönderilir. Dolayısıyla **Müşteri Kuruluş Yetkilisi** de PRODİS'e kullanıcı olarak kayıtlı olmalıdır.
- Tüm proje önerisi formları **Proje Yürütücüsü** tarafından doldurulur ve tüm formların kaydı tamamlandıktan sonra ön kayıt süreci de tamamlandıysa "**Müşteri Kuruluş Onayına Gönder**" düğmesi aktif hale gelir. **Proje Yürütücüsü** bu düğmeye tıklayarak başvuruyu **Müşteri Kuruluş Yetkilisi** onayına gönderir.
- Müşteri Kuruluş Yetkilisi** ekranında aktif hale gelecek olan "**Başvuru Gönderimini Tamamla**" düğmesine tıklayarak başvuru gönderim işlemi tamamlar.
- Başvuru tarihi **Müşteri Kuruluş Yetkilisinin** başvuru gönderimini tamamladığı tarih olacaktır.



Proje Ön Bilgileri

Projenin Adı : Deneme 1505 Projesi

Bilimsel ve Teknolojik Alanlar : Projenizin ilgili olduğu bilimsel ve teknolojik alanları ekleyiniz.

- <https://www.tubitak.gov.tr/tr/destekler/sanayi/ulusal-destek-programlari/1505/icerik-basvuru-formlari>



Başvuru Formları

Destek programına proje başvuruları sadece elektronik ortamda <http://eteydeb.tubitak.gov.tr> adresindeki çevrimiçi (online) uygulama Proje Değerlendirme ve İzleme Sistemi (PRODİS) üzerinden yapılabilmektedir. Söz konusu adresteki açıklamalar ve bilgilendirmeler doğrultusunda proje başvuruları yapılmalıdır.

Proje Öneri Bilgileri Formu AGY105 (Bilgi amaçlıdır, başvuru için kullanılmaz.)

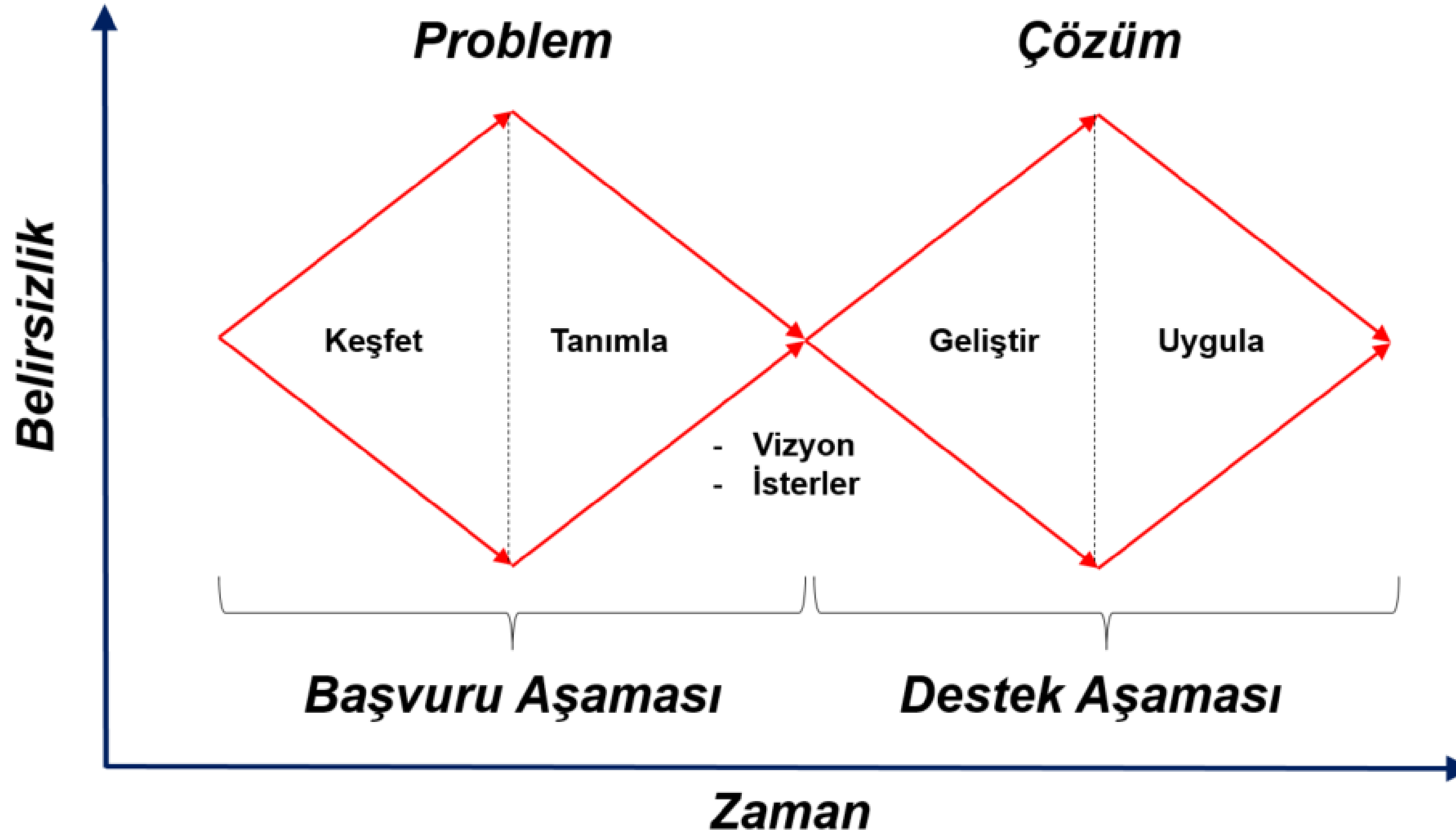
 Proje Öneri Bilgileri Hazırlama Kılavuzu	720.8 KB	
 Kamu Kurum ve Kuruluşları ile Üniversiteler için Ön Kayıt Kılavuzu	3.04 MB	
 Proje Öneri Bilgileri Formu AGY105	427.5 KB	
 1505 Proje Sonuçları Uygulama Planı	69.05 KB	
 1505 Başvurusu için İşbirliği Sözleşmesi Örneği	47 KB	

- Projenin Başlatılma Gerekçesi → Problemin tanımı
- Projenin Amacı → Çözüm önerisi



"My project is simply this. I want to find out once and for all whether there's any truth in the belief that money can't buy happiness."

- Hedeflenen sorun ve kullanıcı ihtiyacı (insan odaklı)
- Problemin kaynağı
- Problemin neden olduğu sonuçlar
- Bu problem çözülmezse gelecekte oluşacak etki
- Problemin çözümünün getirdiği fırsatlar



- **Problem Tanımı**
 - Hızlı gıda sektöründeki bir zincir, dondurmali süt satışlarında rakiplerinden geri kalmaktadır.
- **Çözüm Önerisi**
 - Daha kaliteli malzemelerden dondurmali süt sunma
 - Fiyat indirimi
 - Daha büyük porsiyon
- **Sonuç**
 - Satışlarda anlamlı bir artış yok

• **Problem Tanımı**

- İnsanlar neden dondurmalı süt alıyor?
- Dondurmalı sütlerin %40'ından fazlası sabah 8'den önce satılıyor.
- Evden işe kendi arabalarıyla giden müşteriler, kahvaltı ve öğle yemeği arasında açlıklarını bastırmak ve uzun süreli araba yolculuğunda kendilerini oyalayabilmek için dondurmalı süt alıyorlar.

• **Çözüm Önerisi**

- Daha kıvamlı dondurmalı süt
- Daha dar çaplı pipet
- Sürpriz meyve parçaları

• **Sonuç**

- Satışlar 4 katına çıktı

• **Problem Tanımı**

- Dünya genelinde 4 milyon bebek doğduktan 1 ay sonra ölmektedir. Bu bebeklerin 1 milyonu doğdukları gün hayatlarını kaybetmektedir.
- Erken doğan bebekler vücut sıcaklıklarını koruyacak yağ miktarına ya da metabolizma hızına ulaşıncaya kadar düzenli bir ısı kaynağına (kuvöz) ihtiyaç duyar. 1,8 milyon bebek bu nedenle ölmektedir.
- Gelişmiş ülkelerdeki hastaneler için tasarlanan kuvözlerin fiyatı 30.000 USD civarındadır.
- Geri kalmış/gelişmekte olan ülkeler için bu fiyat önemli bir bariyer oluşturmaktadır.

• **Çözüm Önerisi**

- Az gelişmiş ülkelere kuvöz ünitesi bağışlanarak bu problem çözülebilir

• **Sonuç**

- Altyapı eksikliği ve lojistik problemler nedeniyle bağışlanan ünitelerin büyük kısmı kullanılamaz hale geldi

Problem Tanımı – Keşif Aşaması

- Gelişmiş ülkeler için tasarlanmış kuvöz üniteleri voltaj dalgalanmaları gibi durumlara karşı hassastır.
- Hastane personeli genelde bu cihazları çalıştıracak yetkinlikte değildir.
- Arıza durumunda bu cihazlara yedek parça ulaştırmak mümkün olmamaktadır.
- Bakım ve onarım için uzman personel eksikliği vardır.
- Bağışlanan kuvöz üniteleri kısa bir süre sonra kullanılmaz hale gelmektedir.

Projenin Amacı - NeoNurture

- Gazlı içecekler, sigara ve otomobil parçaları dünya genelinde kolayca bulunabilmektedir.
- Otomotiv sektörünün yaygın dağıtım ağı sayesinde parça tedariği önemli bir problem olmaktan çıkmıştır. Ayrıca otomobillere bakım/onarım yapabilecek personel de bulunmaktadır.
- Projenin amacı tamamen otomobil parçalarından oluşan bir kuvvöz yapmaktır.



The 50 Best Inventions of 2010 >

Flying cars! Jet packs! Lasers that zap malaria-carrying mosquitoes! Here are the year's biggest (and coolest) breakthroughs in science, technology and the arts

👍 Like 176

🐦 Tweet

🌐 Share

HEALTH & MEDICINE

NeoNurture Incubator

By Alice Park | Thursday, Nov. 11, 2010

The genius of the NeoNurture incubator, developed by university students in the U.S., is that it employs an underutilized resource (old car parts) to address a critical need: functioning incubators to nurture premature newborns. Headlights provide heat; a repurposed dashboard fan circulates air; a door-chime and signal-light assembly is rejiggered into an alarm system that alerts caregivers when things go awry with the heating mechanism. The device can even be powered from a motorcycle battery. Car engineers have nothing on these guys.



Jamie Chung for TIME

- Projenin **başlatılma gerekçeleri ve amacını tanımladıktan sonra** bir iç değerlendirme yapılması gerekmektedir.

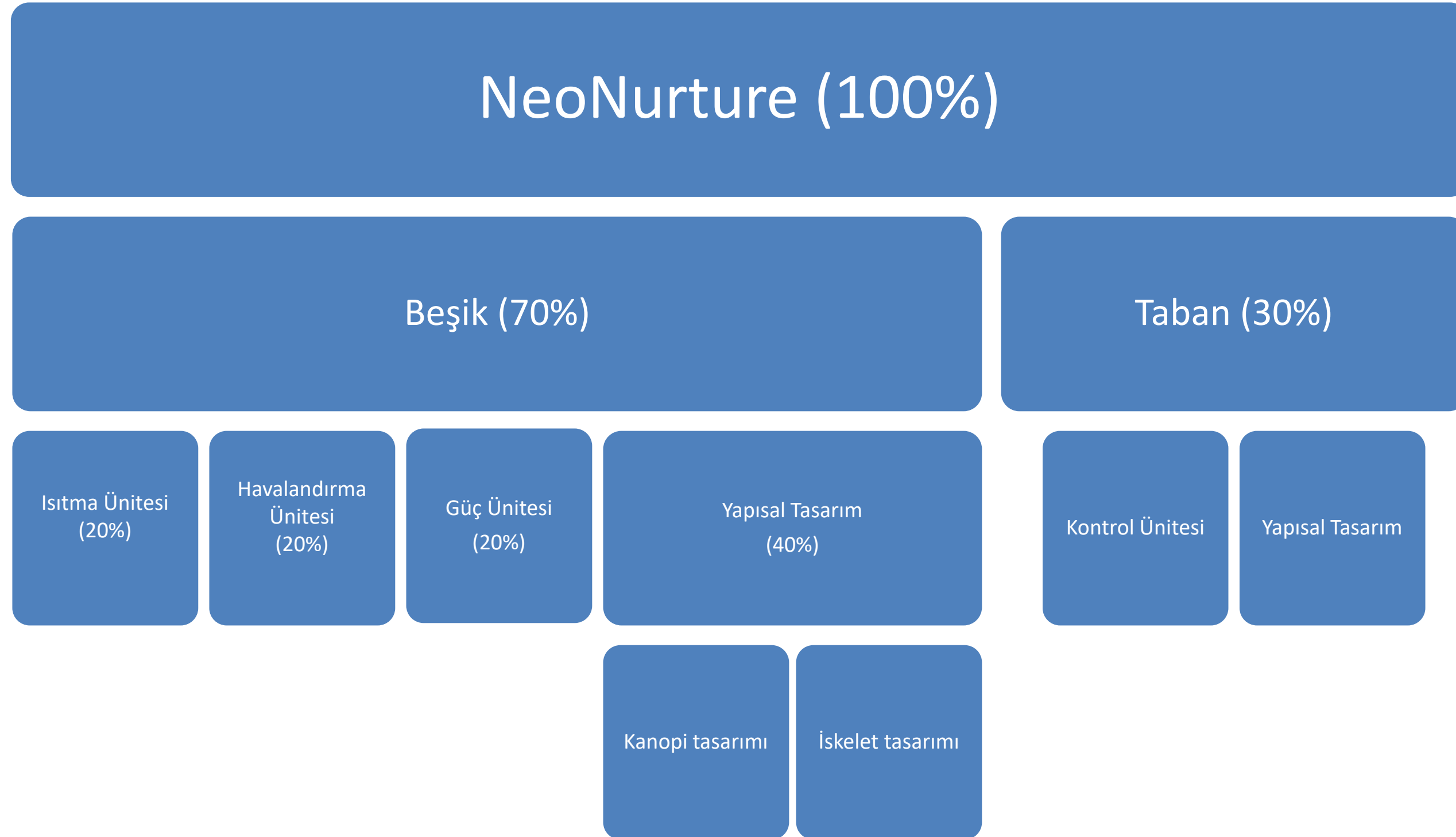
- Odaklanılan **problem ne kadar kritik?**
- **Varsayımlarımız doğru mu?**
- Önerilen **çözüm bu probleme uygun mu?**
- **Olmayan bir problem aşırı mühendislikle mi çözülüyor?**
- Proje sonucunda ortaya **nasıl bir değer çıkacak?**
- Proje çıktılarının **ticarileşme potansiyeli nedir?**



- **Bu sorulara net ve tatmin edici cevaplar verebiliyorsanız AGY105 B2.1 ve B.2.2 kısımlarını hazırlayabilirsiniz.**

Proje Planı - Çıktıların Tanımlanması ve 100% Kuralı

- AGY105 – Bölüm C Proje Planı ile Yürütücü ve Müşteri Kuruluşun Altyapısı kısmını hazırlamaya çıktıları tanımlayarak başlayabilirsiniz.

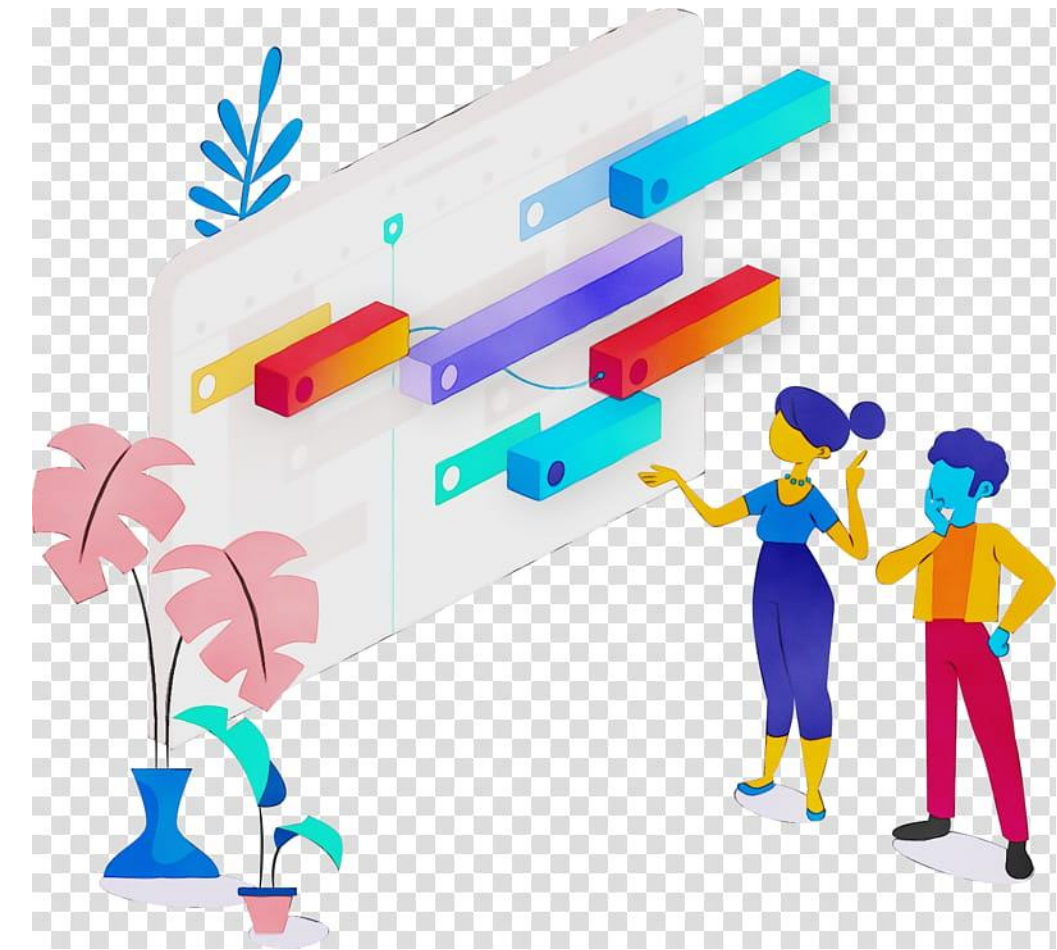


- **Çıktıların «özelliklerini» belirleyip ve bunlara başarı ölçütleri atayınız**
 - NeoNuture akü ile en az 12 saat sürekli çalışabilecektir.
- Çıktıların uyacağı **standartları belirleyiniz**
 - NeoNuture kanopisinde ISO – EN **xx** standardına uygun cam kullanılacaktır
- Çıktılar üzerinde test **yapılacaksa ilgili standartları ya da en iyi uygulama dokümanlarını** belirtiniz
 - NeoNuture hava filtresinde biriken bakteri miktarı **xx** standardına uygun olarak ölçülecektir

- Toplam proje süresini taslak olarak belirleyin.
- Herhangi bir iş paketi, proje toplam süresinin %10'undan daha kısa sürmemelidir.
- İş paketi içerisinde yer alan alt iş paketleri çıktı odaklı olarak tanımlanmalıdır ve zaman planlaması mümkünse “hafta” düzeyinde yapılmalıdır.
- Raporlama kolaylığı açısından iş paketlerinin zaman planlaması “ay” seviyesinde yapılmalıdır. Başlangıç ve bitiş tarihleri tatil günlerini dikkate almadan ay başı ve sonu olarak belirlenmelidir.
- Zaman, maliyet ve kapsam planlaması dikkate alındığında iş paketi tek başına bir proje olarak da düşünülebilir (%100 kuralı). Bu bakımdan oluşturulan iş paketi tek başına dış kaynağa yaptırılacak nitelikte olmalıdır.

- **Proje ekibini belirleyiniz.** (Proje yürütücüsü, araştırmacılar, bursiyerler, müşteri kuruluş proje temsilcisi)
- Proje ekibinin **rol ve sorumluluklarını belirleyiniz.** Proje özelinde bir organizasyon şeması oluşturunuz.
- **İş paketlerinin kaynak gereksinimini belirleyiniz.**
- **Kaynakların uygunluğunu değerlendiriniz.**
- **İş paketi sürelerini ve iş paketleri arasındaki ilişkileri belirleyiniz.** Bu aşamada detaylı bir iş-zaman çubuk grafiği (**Gantt chart**) hazırlayınız.

- Şablon üzerinden iş paketi tanımlama formlarını hazırlamaya başlayabilirsiniz.
 - İş paketi başlangıç ve bitiş tarihleri
 - İş paketi faaliyetleri
 - İş paketinde kullanılacak yöntemler, incelenecek parametreler
 - İş paketinde gerçekleştirilecek deney, test ve analizler
 - İş paketi çıktıları ve başarı ölçütleri
 - İş paketi çıktılarının diğer iş paketleri ile ilişkisi



Proje önerisini sunan kuruluşların projeyi gerçekleştirebilecek ve proje sonuçlarını uygulamaya aktarabilecek altyapıya sahip olması gerekmektedir.

Bu husus aşağıdaki başlıklar altında yapılan açıklamalara göre değerlendirilmektedir:

- Ar-Ge altyapısı (Personel, laboratuvar ve test ortamları vb.)
- Yeni ürün geliştirme ve tasarım yeteneği
- Kurumsal hafıza
- Uzun vadeli teknolojik hedefler
- Daha önce TÜBİTAK desteği ile tamamlanan projeler

- Risk planı hazırlanarak mutlaka proje önerisi ekinde sunulmalıdır.
- Riskin olasılığı ve etkisi dikkate alınarak özellikle «yöntem» konusunda **B** planı oluşturulmalıdır

	Insignificant	Minor	Moderate	Major	Severe
Almost Certain	Medium	Medium	High	High	Extreme
Likely	Medium	Medium	Medium	High	Extreme
Possible	Low	Medium	Medium	High	High
Unlikely	Low	Low	Medium	Medium	High
Rare	Low	Low	Low	Medium	High

Proje planlaması tamamlandıktan ve kuruluşun altyapısına ilişkin bilgiler derlendikten sonra AGY105'te aşağıda belirtilen kısımlar hazır hale gelmiştir.

- *C.1 İş Planı*
- *C.2 Proje Yönetimi ve Organizasyonu*
- *C.3 Kuruluşun Ar-Ge Olanakları*
- *C.4 Risk ve Finansman Yönetimi*

- **Proje çıktısının piyasadaki benzerleriyle karşılaştırılmasıyla** projenin yenilikçi yönleri daha kolay ön plana çıkarılabilir.
- Proje çıktılarına ait «**özellikler**» ve «**başarı ölçütleri**» kullanılarak karşılaştırma yapılabilir.
- Karşılaştırma, nitel ve nicel ölçütlere göre yapılabilir.
- **Karşılaştırma tablosunda belirtilen üstünlükler, projenin yenilikçi yönleri olarak detaylı biçimde anlatılmalıdır.**

	NeoNuture	Rakip 1	Rakip 2
Fiyat	<\$2.000	\$30.000	\$25.000
Modüler yapı	Evet	Hayır	Kısmen
Enerji tüketimi	x W	y W	z W

- Proje sonucunda ortaya çıkacak yeniliğin yürütücü kuruluş bünyesinde gerçekleştirilmesi gerekmektedir.
- Projedeki kritik aşamalar kesinlikle hizmet alımı şeklinde gerçekleştirilmemelidir.

Bu aşamada aşağıdaki kısımlar hazır hale gelmiştir:

- B.3.1 Yenilikler
- B.3.2 Özgün Katkılar



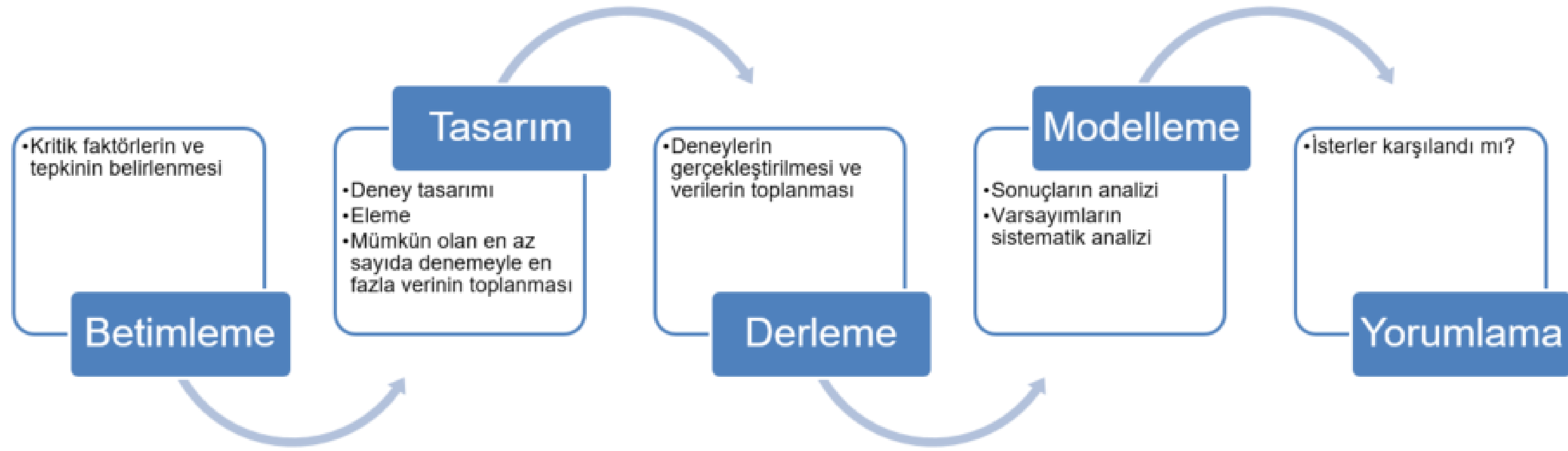
- Yenilik unsurunu ön plana çıkarmak için **teknğin bilinen durumu mutlaka analiz edilmelidir.**
- Yürütücü kuruluşun projedeki **yenilik unsuruna katkısını** kanıtlamak için **patent ve akademik literatür taraması yapılmalıdır.**
- <https://www.turkpatent.gov.tr>
- *TURKPATENT/https://portal.turkpatent.gov.tr/anonim/arastirma/patent/detayli*
- <https://www.epo.org>
- <https://worldwide.espacenet.com>
- <https://patentscope.wipo.int/search/en/search.jsf>

Buluş Başlığı	Başvuru Numarası	Buluş Sahibi	Başvuru Sahibi	Buluşun Proje Çıktıları ile İlişkisi	Proje Çıktısının Özgün Yönleri
Projenin ara çıktıları ve/veya nihai çıktısı ile ilgili patent veya faydalı modelin başlığı	Patent veya faydalı modelin başvuru numarası Örnek: TR2000/00678 EP935000147.9 PCT/EP00/07641	İlgili patent veya faydalı modelin buluş sahibi	İlgili patent veya faydalı modelin başvuru sahibi	İlgili patent veya faydalı modelin istemler kısmı ile projenin ara çıktıları ve/veya nihai çıktısı ile ilişkisi	Proje ara ve/veya nihai çıktılarının ilgili patent istemlerinde tarif edilen ürün/sistem/yöntemden farkları

- Patent taraması gerçekleştirilerek **halihazırdaki patentlerde yer alan istemlerin, projenin ara çıktısı ya da nihai çıktısı ile ilişkisinin araştırılması** ve dokümante edilmesi.
- **Proje çıktısının, mevcut patentlerdeki teknik istemlerden farklılık gösterip göstermediği hususlarının analiz edilmesi.**

- **Proje Planı tamamlandıktan ve projenin yenilikçi yönleri açıklandıktan sonra;** «*Bölüm – B: Projenin Endüstriyel Ar-Ge İçeriği, Teknoloji Düzeyi ve Yenilikçi Yönü*» kısmının hazırlanmasına devam edilir.
- *B.2.1 ve B.2.2 kısımları (Başlatılma Gerekçeleri ve Amaç) daha önce hazırlanmıştı.*
- «**B.2.3 Proje Çıktıları, Hedefleri ve Başarı Ölçütleri**» kısmında, proje planında **tanımlanan çıktıların detaylı açıklaması verilir** ve bu çıktılara ait **başarı ölçütleri listelenir**. Ayrıca **çıktıların uyacağı standartlar** da bu kısımda **belirtilir**.

- «B.2.4 Ar-Ge Faaliyetlerinde Uygulanacak Yöntem ve Araçlar» kısmında, **iş paketi tanımlama formlarında yer alan faaliyetler iş akışı paralelinde detaylı olarak açıklanır.**
- «B.2.5 Projede İzlenecek Ar-Ge Aşamaları» kısmında, kavramsal geliştirmeden pilot tesiste üretime kadar **olan Ar-Ge aşamalarından hangilerinin kapsandığı açıklanmalıdır.**
- Projelerin bütün Ar-Ge aşamalarını kapsamaması zorunlu değildir.



- «Yeşil çay için literatürdeki çalışmalar da dikkate alınarak demleme sıcaklığı olarak 70 oC (Damiani et al., 2014a) ; 90 oC (Castiglioni et al., 2015; Lin et al., 2014) demleme süresi olarak da 7 (Castiglioni et al., 2015; Damiani et al., 2014b) ve 20 dakika (Lin et al., 2008) belirlenmiştir. Bu sıcaklık ve sürelerin tüm kombinasyonları test edilecektir.»
- «105 kob/g seviyesinde *Listeria innocua* inoküle edilmiş örneklerde yüksek yoğunluklu vurgulu ışık uygulamaları için lambaya farklı mesafeler (10-20 cm) ve farklı ışınlama dozları (0-12 J/cm²) kullanılarak inaktivasyon denemeleri yapılacaktır. İşlem sonrası örneklerdeki *Listeria innocua* inaktivasyon miktarları Pyatkovskyy vd. (2018)'de verilen metoda göre tespit edilecektir.»
- «Alaşım elementlerinin aralıkları şu şekildedir: Si: 0.06-0.30, Fe: 0.09-0.40, Al: 99.52-99.58, diğer toplam 0.04. Tarama deney seti ile yapılan DSC sonuç verilerini kullanarak model oluşturulması. Oluşturulan modelden elde edilecek deney setlerinin istatistiksel olarak doğru ve kabul edilebilir olması için gerekli parametrelerin kontrol edilmesi.»

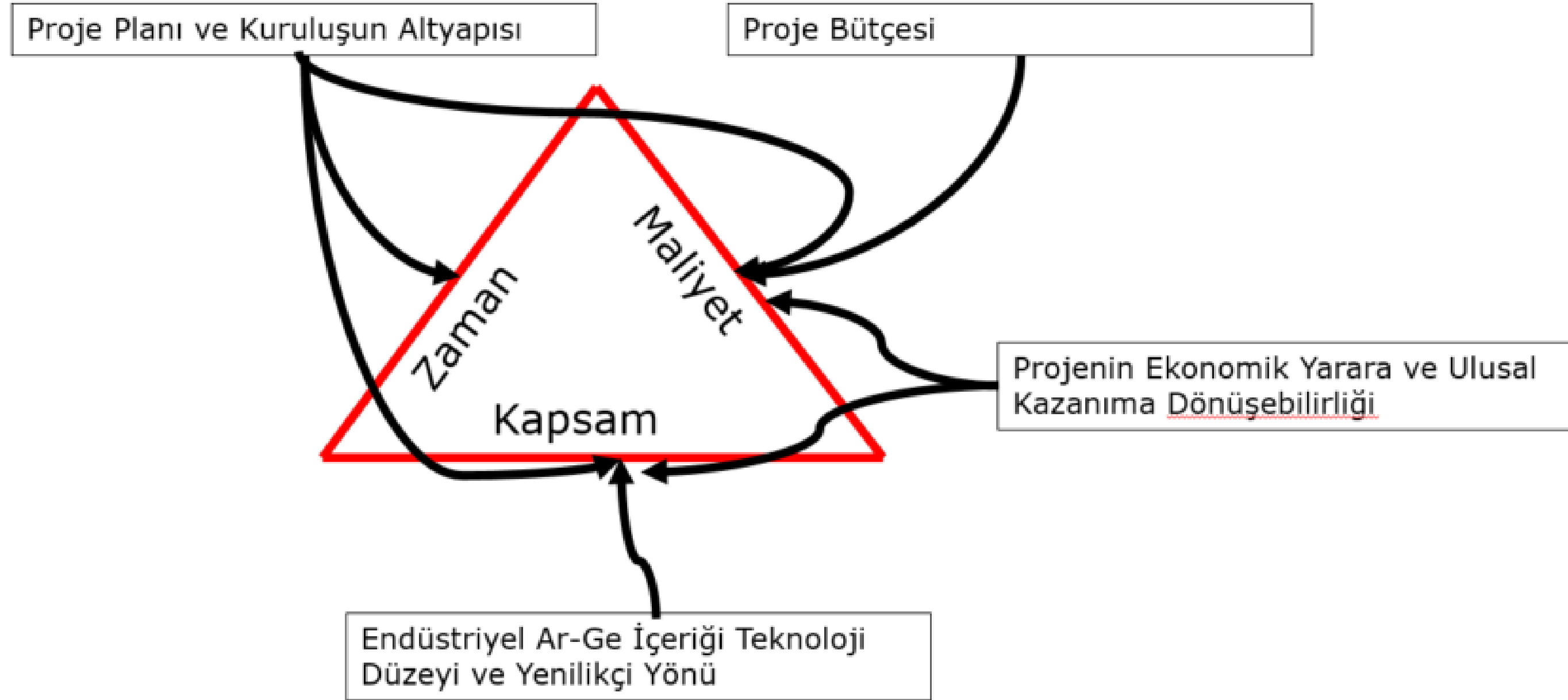
- Proje planındaki **rol ve sorumluluklara göre personel bütçesi belirlenmelidir.**
- **Bursiyer sayısı ve özellikle araştırmacıların PTİ tutarı yapılacak işlerle ilişkilendirilmelidir.**

- **Seyahat giderleri spesifik olmalıdır.**
- **Seyahat amacı net olarak belirtilmelidir.**

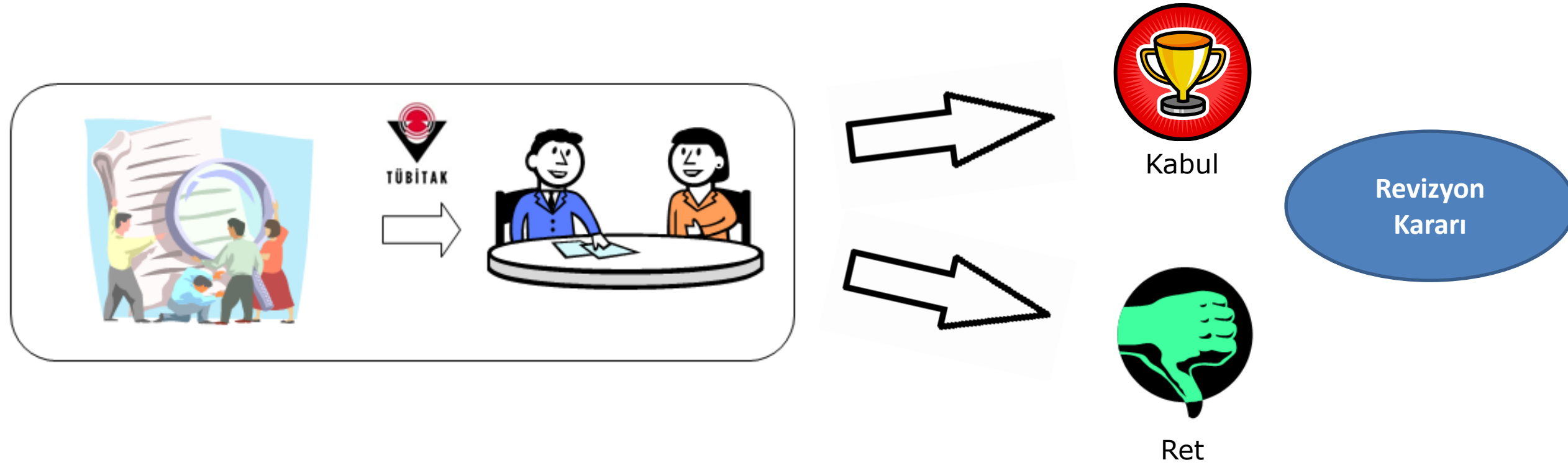


- «Alet, teçhizat, yazılım ve yayın alım giderlerinde; yürütücü kuruluşun altyapısında bulunan alet, teçhizat ve yazılımın kullanılması esastır.
- **Mevcut altyapının yetersiz kaldığı durumlarda** proje özelinde gerekli olduğu değerlendirilen **alet, teçhizat, yazılım alımları da destek kapsamına alınabilir.»**
- **Temel laboratuvar ekipmanı talep ediliyorsa gerekçeleri belirtilmelidir.**
- **Müşteri kuruluşa devredilecek alet/teçhizat varsa gerekçeleri detaylı olarak sunulmalıdır.**

- **Proje maliyeti ortaya konduktan sonra bir «fizibilite» çalışması yapılması gerekmektedir.**
- TÜBİTAK destekleri, **Ar-Ge aşamasındaki bütün giderleri kapsamamaktadır.**
- **Fizibilite çalışmasında TÜBİTAK'ın karşılamadığı Ar-Ge giderleri ile beraber, satış-pazarlama maliyetleri, üretim maliyetleri, bakım maliyetleri gibi kalemler de dikkate alınmalıdır.**
- Proje sonucunda ortaya çıkacak ürünün **yurtdışına satışı mümkünse bu durumla ilgili öngörüler mutlaka fizibiliteye dahil edilmelidir.**
- Ürünün satış öngörülerini için gerekiyorsa müşteri kuruluşun satış – pazarlama departmanından görüş alınmalıdır.
- Bu kısımda «öngörü» niteliğinde bilgi istenmektedir. Ancak **ortaya çıkacak ürünün ticari değeri mutlaka gösterilmelidir.**



Başvuru ve Değerlendirme Süreci



- Altyapı Projeleri (Ar-Ge içeriği bulunmayan ya da yetersiz olan)
- Rutin test ve analiz faaliyetleri
- Güncel teknolojinin gerisinde kalmış çalışmalar
- Sadece durum tespiti çalışmaları
- Ar-Ge sistematığı yetersizliği
- Proje ekibinin yetersizliği
- Müşteri kuruluş proje sorumlusunun yetersizliği (*proje çıktılarının kullanımı ve uygulanması konuları ile ilgili en az lisans derecesine sahip olma zorunluluğu*)
- Çıktısı ekonomik yarara ve müşteri kuruluş tarafından kullanıma/uygulamaya dönüşebilir nitelikte olmaması
- Ret kararı verilen önceki projede revizyon yapmadan yeniden başvurmak
- Proje önerisinde yeterli bilgi sunulmaması (Önerinin iyi hazırlanmamış olması)
- Başarı ölçütlerinin ölçülebilir somut değerlerle verilmemesi (Genel geçer ifadeler)
- Risk planının genel olarak hazırlanmış olması (Projeye spesifik risklerin belirlenmemiş olması)
- Proje ekibindekilerin görev dağılımlarının iyi açıklanmaması
- Yöntemlerin açıklayıcı olmaması

- **Ek Puan Uygulaması**
 - Programa ilk defa başvuru yapan yürütücülere **+5 Ek Puan**
- **Değerlendirme Süreci**
 - **Hakem değerlendirme sistemi**
 - Yerinde veya **çevrimiçi** ziyaretler
- **Bursiyer Limitlerinde Artış**
- **PTİ Tutarlarında Artış**
- **Sözleşme Süreci (KEP ile Gönderim)**
 - Proje Sözleşmelerine **elektronik imza uygulaması**
 - İmzalı proje sözleşmelerinin taranmış suretine PRODİS'ten erişim

- ✓ Açık çağrı
- ✓ KOBİ ve BÜYÜK ölçekli kuruluşlar Müşteri Kuruluş olabilir
- ✓ Hızlı değerlendirme süreci
- ✓ Projelerin kabul oranı % 39,8
- ✓ TEMEG Uzmanlarından Proje Hazırlama Eğitimleri
- ✓ İlk kez 1505 başvurusu yapan Yürütücülere ek puan

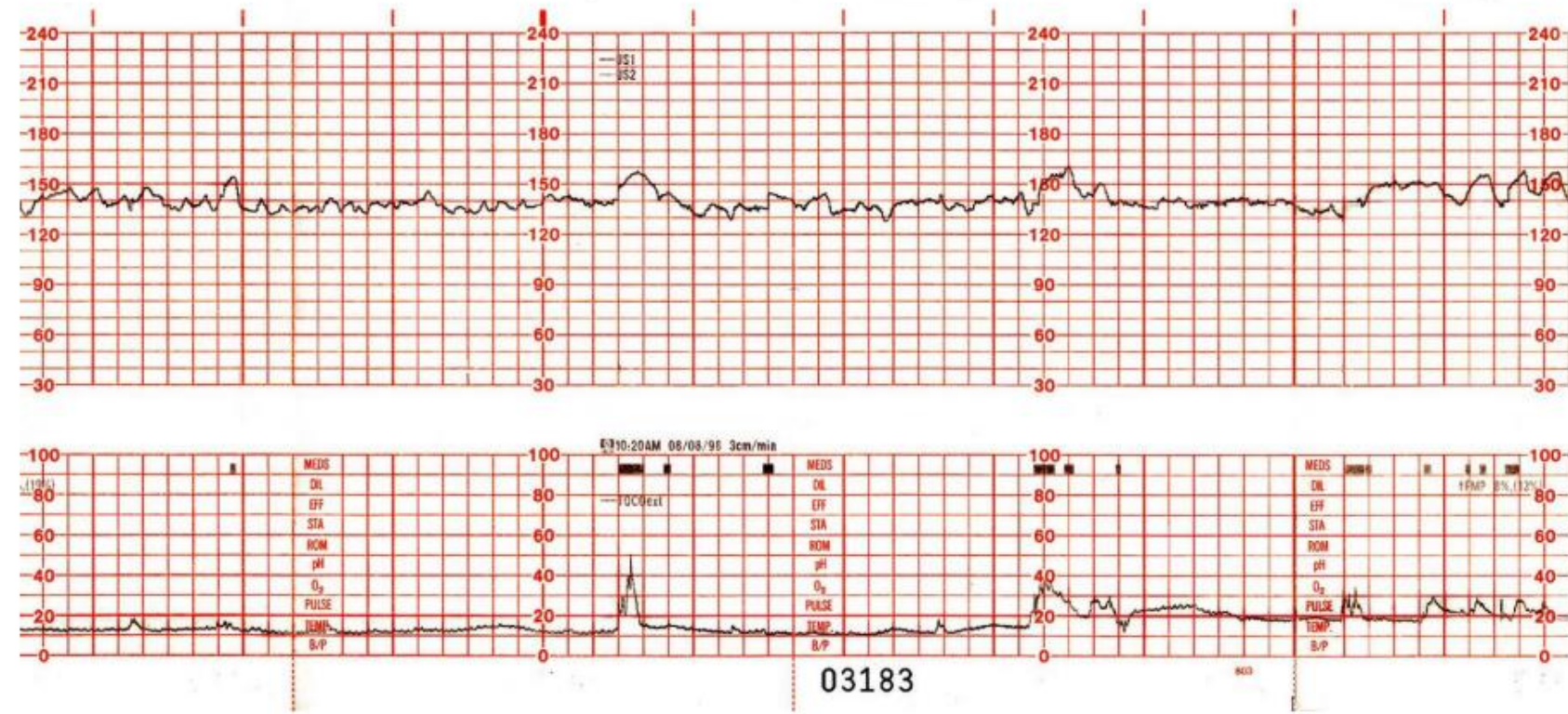
Başarı ile Tamamlanan Proje Örnekleri

Müşteri	Büyük Ölçekli Alüminyum Şirketi
Yürütücü	Devlet Üniversitesi
Proje Konusu	Eloksal Atık Çamurundan Alüminyum Hidroksit Kazanımı Ve Yangına Dayanıklı Alüminyum Kompozit Panel Hammaddesi Olarak Kullanılması



Başarı ile Tamamlanan Proje Örnekleri

Müşteri	KOBİ Ölçeğinde Bilişim Şirketi
Yürütücü	Devlet Üniversitesi
Proje Konusu	Giyilebilir Fetüs Sağlığı İzleme Sistemi



Başarı ile Tamamlanan Proje Örnekleri

Müşteri	KOBİ Ölçeğinde TGB Şirketi
Yürütücü	Vakıf Üniversitesi
Proje Konusu	Yazılım geliştirme süreçlerindeki uygunsuzluklarını otomatik tespit etmek amacıyla yazılım arşivlerinin süreç açısından analizi için bir araç seti geliştirilmesi



Başarı ile Tamamlanan Proje Örnekleri

Müşteri	KOBİ Ölçeğinde Filtre Üreticisi
Yürütücü	Devlet Üniversitesi
Proje Konusu	Dizel Yakıt Filtreleri İçin Akıllı Isıtma Sisteminin Tasarımı Ve Prototip İmalatı

**Sorularınızı 1505@tubitak.gov.tr adresine
yönlendirebilirsiniz.**



T.C. SANAYİ VE
TEKNOLOJİ BAKANLIĞI



TÜBİTAK

TEŞEKKÜRLER

TÜBİTAK | TÜRKİYE BİLİMSEL VE TEKNOLOJİK ARAŞTIRMA KURUMU